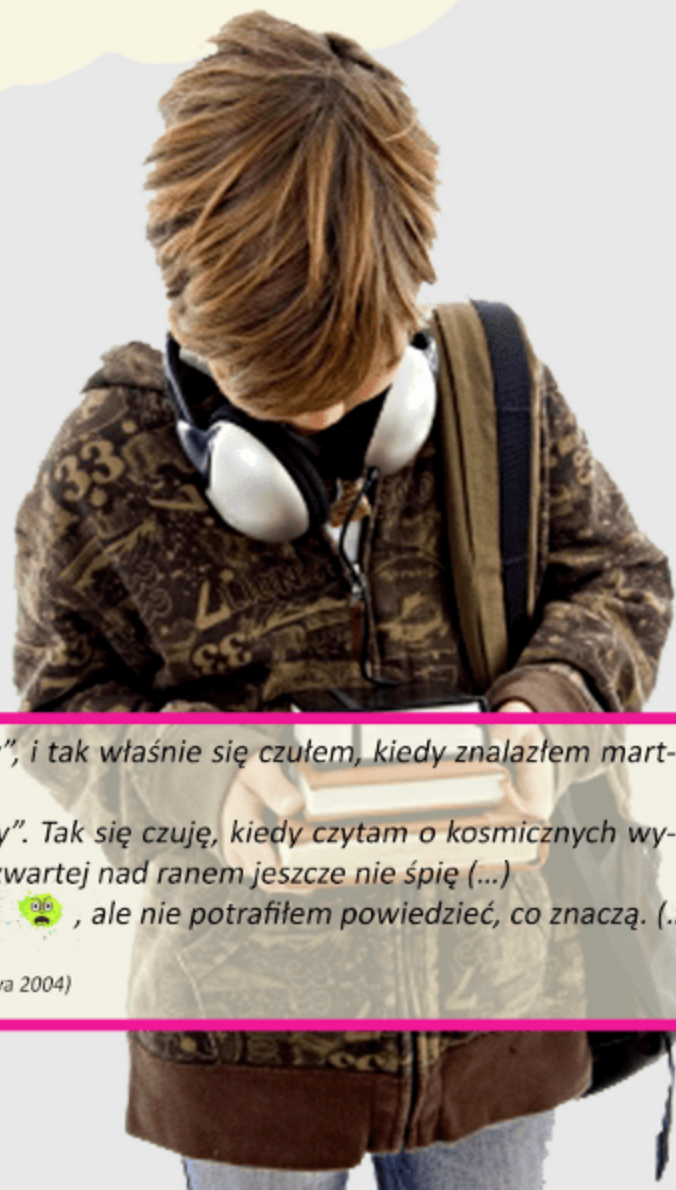


# ZA. CO O NIM WIESZ ?



🧐 Wiedziałem, że ten obrazek oznacza „smutny”, i tak właśnie się czułem, kiedy znalazłem martwego psa.

😊 i wiedziałem, że ten obrazek oznacza „wesoły”. Tak się czuję, kiedy czytam o kosmicznych wyprawach statku Apollo albo kiedy o trzeciej czy czwartej nad ranem jeszcze nie śpię (...)

A potem narysowała jeszcze inne obrazki: 🧐 , ale nie potrafiłem powiedzieć, co znaczą. (...)

(Mark Haddon. Dziwny przypadek psa nocną porą. Świat Książki, Warszawa 2004)

## ZA - ZESPÓŁ ASPERGERA - czym jest

Zespół Aspergera jest zaliczany do grupy całościowych zaburzeń rozwojowych i posiada własne kryteria diagnostyczne. Podejrzewa się, że występuje częściej niż zaburzenie autystyczne i wiele dzieci, które nie mogły wcześniej otrzymać, właściwej diagnozy, spełnia kryteria charakterystyczne dla tego właśnie zespołu.



### Główne cechy zespołu Aspergera:

- brak empatii,
- naiwne, niewłaściwe interakcje,
- pedantyczna, rytualistyczna mowa,
- bardzo słaba umiejętność komunikacji niewerbalnej,
- nadmierne koncentrowanie się na określonych tematach,
- słaba koordynacja ruchów.

Zespół Aspergera jest najłagodniejszą formą całościowych zaburzeń rozwoju. Choroba ta diagnozowana jest coraz częściej, a wiele dzieci z zespołem Aspergera jest uczniami ogólnodostępnych szkół.



# SENSORYZMY

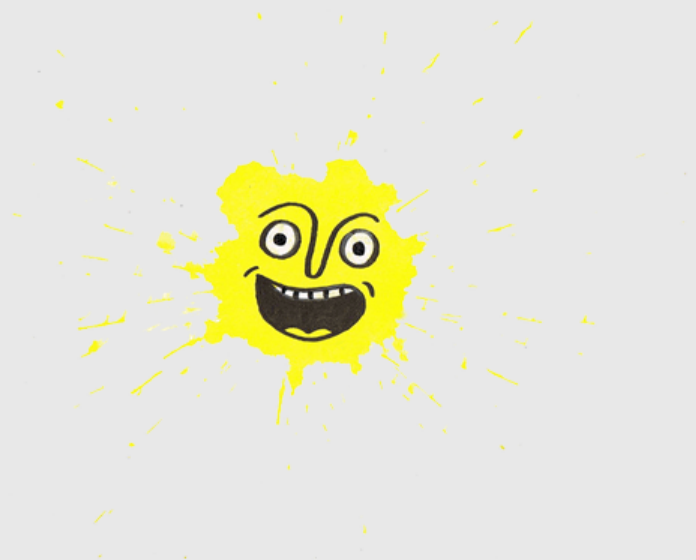
Cechą charakterystyczną dla zespołu Aspergera jest częstość występowania tzw. sensoryzmów.

Sensoryzmami określa się nietypowe reakcje na bodźce zmysłowe. Reakcje te mogą być zbyt silne lub zbyt słabe.

Osoba z zespołem Aspergera może też sama dostarczać sobie różnorodnych wrażeń sensorycznych. To, co może ona odczuwać, to silny niedosyt określonych doznań, lub silny dyskomfort wynikający z ich odbierania. Stąd mogą pojawiać się zachowania unikające (np. zatykanie uszu, rozdrażnienie i wycofanie w odpowiedzi na kontakt dotykowy) bądź autostymulacje (np. ściskanie swoich rąk, drapanie skóry, patrzenie w nietypowy sposób).

Nieprawidłowe reakcje na bodźce zmysłowe, określane jako nadwrażliwość, bądź podwrażliwość sensoryczna, mogą mieć silny wpływ na funkcjonowanie społeczne, emocjonalne i poznawcze osób zespołem Aspergera.

**Czasami świadomość tego, że nie wszyscy odbierają świat w taki sam sposób, może dać nam potrzebną wyrozumiałość.**



# JAKIE PROBLEMY MAJĄ OSOBY Z ZA



- trudności językowe i komunikacyjne
- zaburzenia percepcyjno - motoryczne
- wykonywanie czynności rutynowych oraz specyficzne zainteresowania
- problemy z koncentracją
- zaburzenia integracji sensorycznej
- problemy w zakresie rozwoju czynności poznawczych:
  - zaburzenia w zakresie teorii umysłu
  - zaburzenia w zakresie centralnej koherencji
- zaburzenia funkcji wykonawczych



# ZACHOWANIA NIEPOŻĄDANE

Analizując poszczególne niepożądane zachowania dzieci z zespołem Aspergera należy zastanowić się:

- ⇒ w jaki sposób dane zachowanie zostało wyuczone,
- ⇒ co jest dla dziecka wzmocnieniem w danej sytuacji.

## Funkcje zachowań niepożądanych:

- Uwaga; skupienie na sobie uwagi grupy albo jednej osoby (fizyczna, wokalna, wizualna)
- Przedmioty i zajęcia (otrzymanie ulubionego przedmiotu czy wykonanie atrakcyjnej dla dziecka czynności)
- Unikanie lub ucieczka
- Wzmocnienie automatyczne (dziecko odczuwa przyjemność, a wzmocnienia płyną z wnętrza ciała;
  - są to różnego rodzaju stereotypie, np. obserwowanie przedmiotów, wydawanie dźwięków, kołysanie się, dotykanie przedmiotów, itp.
  - zachowania autoagresywne i agresywne, gdzie ból jest bodźcem automatycznie wzmacniającym niepożądane zachowania)

Zachowania wzmacniane automatycznie są najtrudniejsze do wyeliminowania. Nikt nie może wycofać nagród, gdyż płyną one z wnętrza ciała i mogą być dla dziecka bardziej atrakcyjne niż inne nagrody.

- Zachowania o więcej niż jednej funkcji

Jedno zachowanie może pełnić różne funkcje w różnych sytuacjach lub mieć kilka funkcji w jednej sytuacji.



**Prawidłowe reakcje i zachowania zawsze powinny być nagradzane i chwalone.**

# CO JEST WAŻNE W PRACY Z UCZNIEM ZE SPEKTRUM AUTYZMU

Autystyczne spektrum (ASD) obejmuje osoby od nisko funkcjonujących osób z autyzmem i głębokim stopniem zaburzeń do wysoko funkcjonujących osób z autyzmem i zespołem Aspergera i niskim stopniu zaburzeń.

## UCZNIOWI NALEŻY ZAPEWNIĆ:

### ⇒ stałość i przewidywalność

- sporządzenie planów dnia w szkole, planu konkretnej lekcji czy zajęć,
- pomoc w orientacji w przestrzeni szkolnej,
- uprzedzanie o zmianach np. o zastępstwie,
- określanie czasu trwania aktywności np. poprzez określenie ilości zadań,
- przygotowanie dodatkowych zadań lub innego zajęcia w sytuacji, gdy uczeń skończy pracę wcześniej niż jego koledzy z klasy;

### ⇒ komfort sensoryczny

- odpowiednie miejsce w klasie,
- wydzielenie miejsca, w którym uczeń z mógłby się zrelaksować i wyciszyć;

### ⇒ wizualny kanał przekazu informacji

- plany w postaci wizualnej zrozumiałej dla danego dziecka,
- przygotowywanie zdjęć, diagramów, wykresów, tabel, doświadczeń, które by jak najlepiej ilustrowały i porządkowały informacje zawarte w tekście podręcznikowym,
- wspieranie poleceń ustnych przedstawieniem ich w sposób wizualny/wzrokowy;

### ⇒ kontrolowany sposób mówienia

- zwracanie uwagi, czy polecenie skierowane do całej klasy zostało odebrane przez ucznia,
- przekazywanie najistotniejszych informacji,
- robienie przerw między zdaniem, tak by dziecko miało czas na przetworzenie informacji,
- unikanie sarkazmu i aluzji, wyjaśnianie metafor,

- formułowanie poleceń wprost,
- zadawanie pytań „zamkniętych” i z podanymi możliwościami do wyboru,
- uważanie na głośność mówienia;

### ⇒ wspieranie w samodzielnej pracy

- przedstawienie zadania w sposób jak najbardziej jasny dla dziecka,
- czasem zmniejszenie trudności zadania lub jego skrócenie,
- można również przedstawić dziecku lub zrobić razem z nim plan wykonania zadania,
- jasne określenie końca zadania;

### ⇒ wzmocnianie motywacji w procesie uczenia się i poczucia własnej wartości:

- wykorzystywanie zainteresowań dziecka i ulubionych form pracy w uczeniu go nowych umiejętności,
- opracowanie systemu nagród,
- stwarzanie sytuacji, w których dziecko miałoby poczucie sukcesu,
- wykorzystanie specjalnych umiejętności dziecka i zainteresowań do podniesienia jego statusu w klasie,
- pozwolenie uczniowi na stosowanie własnych metod do rozwiązywania zadań;

### ⇒ wspieranie ucznia w nawiązywaniu i utrzymywaniu relacji z rówieśnikami

Istotna jest współpraca z rodzicami dziecka i ze specjalistami mającymi zajęcia rewalidacyjne z dzieckiem w szkole oraz specjalistycznymi placówkami, w których ma prowadzoną terapię:

- generalizacja wiedzy i umiejętności ćwiczonych podczas zajęć terapeutycznych,
- stosowanie na lekcjach i przerwach alternatywnych sposobów komunikowania się.

(Źródło: [synapsis.org.pl](http://synapsis.org.pl))

# PRACA ASYSTENTA

Wsparcie asystenta powinno mieć na celu uniezależnienie dziecka z zespołem Aspergera i nauczenie go strategii radzenia sobie poprzez:

- ⇒ pomoc w organizacji dnia
- ⇒ pomoc w organizowaniu rzeczy
- ⇒ stymulowanie do podejmowania kontaktów społecznych
- ⇒ pracę nad motywacją - wykorzystywanie specjalnych zainteresowań
- ⇒ wyjaśnianie złożoności interakcji społecznych
- ⇒ sugerowanie konkretnych zachowań w danej sytuacji
- ⇒ stymulowanie do podejmowania aktywności fizycznej
- ⇒ wskazywanie sposobów radzenia sobie w trudnych sytuacjach (społecznych i sensorycznych)



# MOTYWACJA

Osoby z zespołem Aspergera bardzo chętnie rozmawiają o rzeczach, którymi się interesują. Znacznie trudniej koncentrują się na tematach sprawiających im trudności lub na czynnościach, których nie potrafią dobrze wykonać.

Należy wzmacniać zachowania pożądane i minimalizować zachowania deficytowe na terenie szkoły, jak i w domu.

Zwiększanie motywacji dziecka do uczenia się i radzenia sobie z niepowodzeniami oraz odpowiedni, jednolity system nagradzania daje szansę na znaczną poprawę jego funkcjonowania.

## Wybór odpowiedniej nagrody odbywa się poprzez:








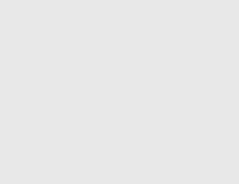
- obserwację dziecka
- pytania dotyczące preferencji dziecka
- testowanie wzmocnień
- zachowania, które u danej osoby występują częściej i są preferowane, czyli określona aktywność

## Skuteczność nagród zależy od:

- czasu podawania nagrody
- konsekwencji (wzmacnianie zgodnie z ustalonymi zasadami)
- liczby wzmocnień (częstość, ale związana z wysiłkiem)
- jakości wzmocnienia (atrakcyjności)
- nowości (urozmaicenia)



# JAK SIĘ DZISIAJ CZUJESZ ?

	zdziwienie	0_1_2_3_4_5_6_7_8_9_10
	niepewność	0_1_2_3_4_5_6_7_8_9_10
	wściekłość	0_1_2_3_4_5_6_7_8_9_10
	radość	0_1_2_3_4_5_6_7_8_9_10
	zmęczenie	0_1_2_3_4_5_6_7_8_9_10
	złość	0_1_2_3_4_5_6_7_8_9_10
	rozbawienie	0_1_2_3_4_5_6_7_8_9_10
	smutek	0_1_2_3_4_5_6_7_8_9_10

## CO WARTO PRZECZYTAĆ

- Attwood T.: Zespół Aspergera.
- Jackson L.: Świry, dziwadła i Zespół Aspergera
- Tammet D.: „Urodziłem się pewnego błękitnego dnia. Pamiętniki nadzwyczajnego umysłu z zespołem Aspergera”
- Winter M.: Zespół Aspergera. Co nauczyciel wiedzieć powinien. Poradnik nauczyciela, wychowawcy, pedagoga.
- Frith U.: Autyzm i zespół Aspergera
- Święcicka J.: Uczeń z zespołem Aspergera
- PreiBmann C.: Zespół Aspergera. Jak z nim żyć. Jak pomagać. Jak prowadzić terapię.
- Schopler E., Reichler R. J., Lansing M.: Techniki nauczania dla rodziców i profesjonalistów
- Waclaw W., Aldenrud U., Ilsted S.: Dzieci z autyzmem i zespołem Aspergera. Praktyczne doświadczenia z codziennej pracy.